

中意创富团体投资连结保险

产品说明书

风险提示：

本产品为投资连结保险, 投资风险由投保人承担！

“中意创富团体投资连结保险”是一个企事业福利保险计划，是企事业单位增加员工福利、留住人才、提升市场竞争力的极佳选择！企事业单位、行业组织和职业工会等合法团体均可作为投保人，为其团体成员投保本保险。该计划具有以下产品特色：

一、交费方式多样、年金领取便利；

1、 交费方式

投保人可以选择定期或不定期交费。

本合同的保险费由投保人承担或由投保人和被保险人共同承担，且每一被保险人的每期保险费，不得低于本公司规定的最低交费金额。

2、停止交费可能产生的风险

被保险人的个人账户价值余额不足以扣除账户管理费时，本公司将冻结该被保险人的个人账户，并通知投保人或被保险人支付保险费。在账户冻结期间，本公司不承担保险责任，并且账户余额不计利息。

投保人或被保险人补交保险费后，个人账户解冻，个人账户余额为解冻前的账户余额与扣除初始费用后的补交保险费之和，该被保险人的参保周月日变更为本公司收到补交保险费当日及其在未来每个月的对应日，本公司将按变更后的参保周月日收取账户管理费。

3、犹豫期

自投保人签收本合同的次日起，有 10 日的犹豫期。在此期间，投保人可以提出解除本合同，本公司将根据投保人或被保险人对首次投资时间的选择，按下述方式处理：

1. 如果投保人或被保险人选择犹豫期结束后的下一个计价日进行投资的，本公司将无息退还保险费；
2. 如果投保人或被保险人选择在本合同生效日的下一个计价日进行投资的，本公司将退还本合同账户价值，以及本公司收取的初始费用、账户管理费和

理财账户买卖差价。其中，本合同的账户价值按收到犹豫期退保书面申请后的下一个计价日的理财账户单位卖出价计算。

解除合同时，投保人需要填写申请书，并提供保险合同正本。自投保人书面申请解除合同之日起，本合同即被解除，本公司自本合同生效日起不承担保险责任。

如果投保人或被保险人在投保时未进行首次投资时间的选择，本公司在犹豫期结束后的下一个计价日将保险费的可投资部分转入理财账户。

4、部分提取及解除合同

被保险人可在年金领取日前向本公司书面申请部分提取其个人自愿交费账户价值，且提取金额在该账户价值 10% 以内的部分，本公司免收账户价值提取费用，超过该账户价值 10% 的部分，依照合同规定收取账户价值提取费用。

在年金领取日起 60 天内，被保险人可以向本公司书面申请部分提取个人协议交费账户、个人自愿交费账户和投保人交费账户的账户价值，其中所提取的投保人交费账户的账户价值将以银行转账形式返还给投保人，本次部分提取本公司免收账户价值提取费用。

投保人可在合同约定的有效期内向本公司书面申请部分提取其拥有的投保人账户中的账户价值，每次提取金额在该账户价值 10% 以内的部分，本公司免收账户价值提取费用，超过该账户价值 10% 的部分，依照合同规定收取账户价值提取费用。

投保人和被保险人在每一保单年度行使部分提取账户价值权利的次数由投保人在投保时与本公司约定。

投保人可在合同约定的有效期内，向本公司书面申请解除合同。

二、账户设置灵活、权益清晰透明；

1、账户设置

本公司为每位被保险人建立多个个人账户，分别用于记录、管理来源不同的保险费形成的账户价值；

本公司可以为投保人设置一个或多个投保人账户，用于管理投保人支付的但尚未分配给被保险人保险费或其它资金。

2、权益归属

被保险人所交保险费产生的各项权益，归属被保险人所有。

投保人所交保险费产生的各项权益归属，按投保人的权益归属计划确定。

三、免费投资转换，透明理财服务；

1、理财账户的设立与调整

本福利计划设风险和收益不同的理财账户供投保人与被保险员工选择。本公

司依据投保人指定的投资比例在这些理财账户中进行资产分配，免收理财账户转换手续费。本公司保留修改本公司提供的免收理财账户转换手续费的权利，并在正式修改前提前三个月以书面形式通知投保人。

本福利计划理财账户介绍详见《〈中意创富团体投资连结保险〉理财账户介绍》（附件一）。

2、理财账户单位价格的计算

本公司每周至少一次对理财账户价值进行评估并公告其价值（证券交易所休市除外），理财账户的资产以理财单位计量。

理财账户单位卖出价 = (理财账户资产总额 - 理财账户负债总额) / 理财账户的单位总数

理财账户单位买入价 = 理财账户单位卖出价 × (1 + 理财账户单位买入卖出差价)

理财账户单位买入卖出差价为 2%。

理财账户资产总额是指该基金所拥有的按国家监管部门规定的核算方法计算的资产总额。理财账户负债为理财账户运作所需交付的交易费用、管理费用和法定税费等费用之和。

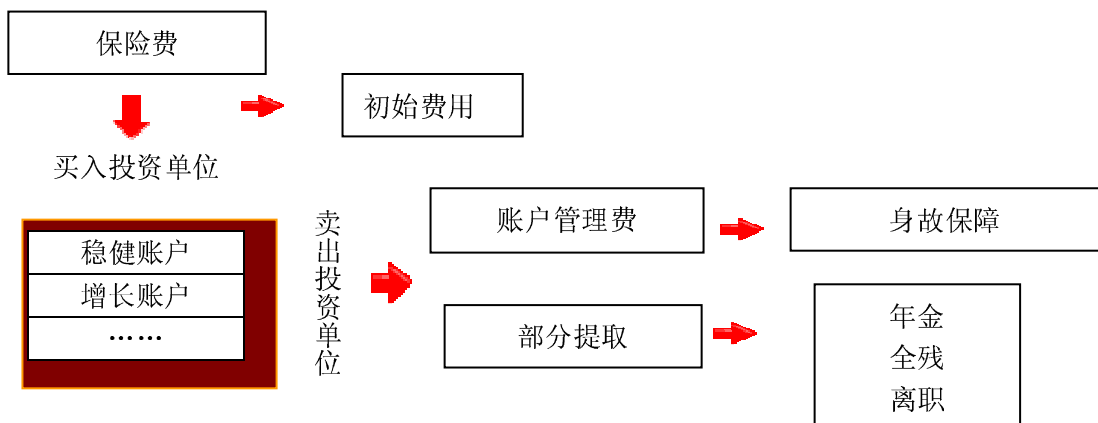
3. 理财账户的转换

投保人和被保险人可向本公司书面申请将其持有的一个或多个理财账户的账户价值部分或全部等值转入另一个或其他多个理财账户，以调整在各理财账户上的资产分配。

理财单位的转入转出价格为本公司收到账户转换书面申请并核实后下一个计价日的理财单位价格。转换时，本公司以转出账户的单位卖出价卖出理财单位，将所得金额扣除手续费后以转入账户的卖出价买入相应的理财单位。

投保人或被保险人每一保单年度可免费进行 2 次理财账户转换；超过 2 次时，按本合同规定收取投资转换手续费，收取时按理财单位卖出价格计算并从转出的理财单位中扣减。本公司保留修改本公司提供的免费理财账户转换次数的权利，并在正式修改前提前三个月以书面形式通知投保人。

4、投资连结保险的运作原理



5、信息披露

本公司将按照监管部门的有关规定，及时、准确、公开地向投保人和被保险员工披露以下信息。

- 1) 各理财账户的每期理财单位价格，并在指定媒体上公告；
- 2) 各理财账户的年度报告、中期报告和其它报告，并在指定媒体上公告；
- 3) 各理财账户的临时报告或公告：在理财账户运作过程中，发生可能对投保人或被保险人权益以及理财单位价格产生重大影响的事项时，将按照监管部门的有关规定进行公告；
- 4) 根据现行或将来颁布的法规需要披露的事项。

四、多种保险金给付、全面保障需求；

1、年金给付

若被保险人生存至该被保险人的年金领取日，则自该年金领取日起六十天内，被保险人可以选择是否申请领取个人账户价值。若被保险人选择申请领取，且其年金领取日在被保险人法定退休年龄的生日之前，则被保险人可领取的账户价值为其个人交费形成的账户价值部分，被保险人可以按本公司提供的年金领取方式进行领取，投保人交费形成的账户价值部分将以银行转账方式返还予投保人；若被保险人未申请领取，则该被保险人的年金领取日将自动延后，延后年期由投保人和本公司在投保时约定。按此方式，年金领取日可以延后至被保险人法定退休年龄的生日或之后。若年金领取日在被保险人法定退休年龄的生日或之后的，则被保险人在生存至年金领取日时可以按本公司提供的年金领取方式申请领取其个人账户价值。

2、身故保险金给付

(1) 身故保险金

若在领取年金之前，被保险人不幸身故，本公司将按个人账户价值的 100% 给付身故保险金予身故保险金受益人，同时注销其个人账户，本合同对该被保险人的保险责任终止。

(2) 意外身故额外保险金

若在法定退休年龄的生日之前，被保险人遭遇意外事故，且自该事故发生之日起 180 天内，以此事故为直接且单独原因而导致死亡的，除给付上述身故保险金外，本公司还将按被保险人身故当日的理财账户单位卖出价计算的个人账户价值的 30% 给付意外身故额外保险金予身故保险金受益人。

3、全残保险金给付

若在领取年金之前，被保险人发生全残，本公司按该被保险人个人账户价值的 100% 给付全残保险金，同时注销其个人账户，本合同对该被保险人的保险责任终止。

4、离职保险金给付

被保险人在年金领取日之前离职，本公司将按照收到账户价值申请后的下一个资产评估日确定的理财账户单位卖出价计算个人账户价值，并按合同中权益归属的约定，一次性支付给该被保险人扣除账户价值提取费用后可领取的个人账户价值，本合同对该被保险人的保险责任终止。未归属被保险人的部分，将转回相应的投保人账户。

除意外身故额外保险金给付外，上述其他保险金给付的账户价值的确定，均按本公司收到保险金领取的书面申请后下一个计价日确定的理财账户单位卖出价计算。

5、责任免除

对任何在下列期间发生的或由下列原因之一而导致的被保险人身故，本公司不负给付意外身故额外保险金的责任：

1. 投保人对被保险人的故意杀害、故意伤害；
2. 被保险人故意自伤、故意犯罪或者抗拒依法采取的刑事强制措施；
3. 被保险人未经医师处方注射、吸食、服用毒品或处方药品；
4. 被保险人酒后驾驶、无合法有效驾驶证驾驶或驾驶无有效行驶证的机动车；
5. 精神疾病；
6. 药物过敏；
7. 细菌、病毒等病原微生物或寄生虫感染，但因意外伤害所致的伤口发生感染者不在此限；
8. 被保险人以职业运动员身份参加的运动；或参与可获得报酬的运动；或者参加以下项目的竞赛、表演或专业训练：赛马、马术、马球、机动车、自行车、赛艇、滑板、冲浪、滑水、跳水、潜水、跳高滑雪、雪橇、滑冰、冰球、拳击、武术、摔跤；或参加攀岩、攀登海拔 3500 米以上独立山峰、滑翔翼、气球驾驶、跳伞、空中飞行（不包括以乘客身份乘坐作为公共交通工具的民航班机）、蹦极跳；或参加洞穴、极地、沙漠、火山、冰川等探险和考察。
9. 核爆炸、核辐射、核污染、战争、军事冲突、暴乱或武装叛乱。

五、合理收取费用，分享经营成果；

1、费用收取

对于本公司所提供的账户管理服务，本公司将收取初始费用、账户管理费、理财账户单位买入卖出差价、资产管理费及账户价值提取费用，并于保险合同中载明各项费用的具体标准，各项费用不超过国务院保险监督管理机构规定的最高标准。

详见《〈中意创富团体投资连结保险〉费用说明书》（附件二）。

2、账户收益演示

详见《〈中意创富团体投资连结保险〉保险利益演示表》（附件三）。

附件一

《中意创富团体投资连结保险》理财账户介绍

一、理财账户名称

本产品现阶段连结的理财账户包括中意安逸稳健理财账户、中意策略增长理财账户、中意积极进取理财账户。

二、理财账户的投资策略和目标

中意安逸稳健理财账户：本账户的投资策略属于中等保守型，就中长期而言，投保人将面临较小的市场价值波动风险。

中意策略增长理财账户：本账户的投资策略属于中等进取型，本账户有一定的市场波动风险。因此，本账户只适合愿意做长期投资并承担中等以上风险以获得较高投资回报的投保人。本账户的投资目标是从中长期来看，获取中高水平的长期资本增值，同时风险将在中上水平。

中意积极进取理财账户：本账户的投资策略属于积极进取型。账户的资产净值波动性会很大，适合于长期投资者。

三、理财账户的投资组合

中意安逸稳健理财账户：本账户将主要投资于国债、金融债券、信用等级在 AA 级及以上的中央级企业债券、债券回购、银行存款、依法公开发行上市的封闭式证券投资基金、开放式证券投资基金、A 股股票以及监管部门批准的新投资项目。具体资产分配基本结构如下：

资产类别	资产平均分配区间
债券	50%-80%
银行存款	0%-20%
证券投资基金	0%-30%

中意策略增长理财账户：本账户将主要投资于依法公开发行上市的封闭式证券投资基金、开放式证券投资基金、A 股股票、国债、金融债券、信用等级在 AA+ 以上的中央级企业债券、债券回购、银行存款以及监管部门批准的新投资项目。具体资产分配如下：

资产类别	资产平均分配区间
证券投资基金	50%-80%
债券	20%-50%

银行存款	
其它	

中意积极进取理财账户：本账户主要投资于依法公开发行上市的封闭式基金、开放式基金和 A 股股票。一小部分可配置于政府债券、金融债券、公司债券（AA 级以上）、央行票据、债券回购、定期银行存款以及其他允许的投资工具。资产配置的基本结构如下：

资产种类	资产平均分配区间
证券投资基金	40%-100%
债券	0%-60%
银行存款	
其它	

以上只是资产分配基本区间结构，本公司有权根据当时的投资情况决定具体的资产分配数量和比例，本公司同时有权根据当时的市场情况调整资产分配基本区间结构。

四、理财账户的投资收益

所有理财账户不保证任何确定投资收益。

五、理财账户资产评估方法

本公司采取以下方法评估本理财账户的资产价值：

在理财账户扩张期，也即从长期趋势来看，投资单位的申购数量大于投资单位的赎回数量时，理财账户总资产价值是以下几项的加总：（1）以账户资产买入价（即市场主体卖出价）计算的所有投资资产的价值，加计假设在账户评估日买入所有投资资产时将发生的交易费用和税金；（2）现金资产；（3）应收已卖出资产收入；（4）应收已公布的红利收入；（5）预提利息收入；（6）其他资产。

在理财账户处于收缩阶段，也即从长期趋势来看，投资单位的申购数量小于投资单位的赎回数量时，理财账户总资产价值是以下几项资产的加总：（1）以账户资产卖出价（即市场主体买入价）计算的所有投资资产的价值，减去假设在账户评估日卖出所有投资资产时将发生的交易费用和税金；（2）现金资产；（3）应收已卖出资产收入；（4）应收已公布的红利收入；（5）预提利息收入；（6）其他资产。

六、投资限制

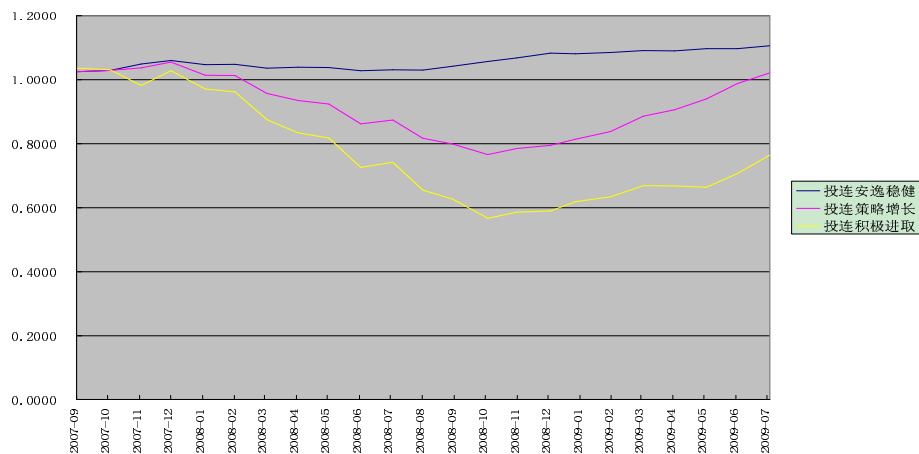
理财账户的投资资产将严格在监管部门制定的投资范围内运作并符合以下限制：

（1）单个理财账户投资于同一发行主体的某特定类别证券不得超过该发行主体发行的该特定类别证券的发行总量的 10%；

- (2) 上述限制不适用于国债及本公司以发起人身份认购的开放式基金。
- (3) 监管部门另有规定的，从其规定。

七、投连险账户历史业绩（账户设立日期：2007年9月12日）

中意安逸稳健理财账户、中意策略增长理财账户和中意积极进取理财账户是自2007年以来设立的理财账户，在不同时期的理财账户单位卖出价如下图所示：



随着公司的发展，本公司将会增加理财账户供投保人和被保险人选择。

附件二

《中意创富团体投资连结保险》 费用说明书

在本合同有效期内，本公司将收取以下费用，并于保险合同中载明：

1、初始费用

本合同的初始费用根据业务性质和业务规模确定，最高不超过每期实际支付保险费的 5%，在本公司收到投保人支付的保险费后从保险费中扣除。

2、账户管理费

本合同的账户管理费根据业务性质及业务规模确定，每人每月收取不超过 5 元的固定金额的费用。

正常情况下，账户管理费于被保险人参保周月日以理财单位数的形式从被保险人的投保人交费账户中扣除；若投保人交费账户余额不足时，依序从个人协议账户、个人自愿交费账户中扣除。

注：参保周月日是指该被保险人参加本合同的日期在每个月的对应日，如果该月没有其参保日期之对应日，则约定该月最后一天为参保周月日。例如某被保险人是 3 月 31 日加入本合同的，那么每个月的 31 日将是其参保周月日，但在某些月份，如 2 月，没有 31 日，则 2 月的最后一天将作为该被保险人的参保周月日。

3、理财账户单位买入卖出差价

本公司对投保人或被保险人买入和卖出理财单位收取一定比例的差价，理财账户单位买入卖出差价为 2%。

4、理财账户的资产管理费

理财账户	资产管理费比例
安逸稳健理财账户	1.50%
策略增长理财账户	1.75%
积极进取理财账户	2.00%

本公司保留修改各理财账户资产管理费率的权利，最高不超过2%。

理财账户资产每周至少评估一次。在每一计价日，本公司将从理财账户资产中收取一定比例的资产管理费，并从理财账户资产中扣除。资产管理费的计算标准为：

资产管理费=当次计价日与前次计价日间隔天数/365×（K% ×理财账户资产净值）

K%是指各理财账户的年资产管理费率。

5、账户价值提取费用

在被保险人离职、投保人解除合同或其它本合同约定的情况下，本公司将按所提取账户价值的一定比例收取账户价值提取费用。账户价值提取费用根据被保险人提取账户价值时所在的参保年度确定，且被保险人参保年度与对应的账户价值提取费用最高不超过下表所示：

被保险人参保年度	1	2	3	4
账户价值提取费用	5.00%	4.00%	3.00%	0

从该被保险人的第四个参保年度开始，本合同不收取账户价值提取费用。

注：被保险人参保年度按每一被保险人参加本合同的日期计算。

6、理财账户转换手续费

投保人及每一被保险人在每一个保单年度最多可进行两次免费账户转换，对超过免费转换次数限制的理财账户转换，本公司将按每次 50 元收取转换手续费。

本公司保留未来调整该项费用的权利，并在正式调整前 3 个月书面通知投保人。

附件三

《中意创富团体投资连结保险》

保险利益演示表

说明：

- 1、账户收益按趸交和期交保费分别演示；
- 2、以下演示表采用高、中、低三个不同的年投资回报率来演示，所采用的年度演示利率分别为7%、4.5%和1%。该演示纯粹是描述性的，不能理解为对未来的预期，未来实际收益可能高出或低于本表所示数据。
- 3、演示表中的被保险人的年金领取日假设为法定退休年龄的生日。
- 4、缴费金额以及费用收取假设：

	趸缴	期缴（20年）
缴费金额 a	100,000	每月 200
初始费用 b	0%	0%
进入账户的金额 $c = a * (1 - b)$	100,000	每月 200
账户管理费(每月, 元) d	0	0

- 5、假设账户分配比例为：策略增长理财账户100%。
- 6、年资产管理费：安逸稳健理财账户：1.5%；策略增长理财账户：1.75%；积极进取理财账户：2%。
- 7、在现金价值演示表中，退保费用率假设为下表所示：

被保险人参保年度	1	2	3	4+
退保费用率	5%	4%	3%	0

- 8、离职保险金需根据投保人的归属计划计算，本保险利益演示表不包括离职保险金。



中意创富

趸交保险费 100,000 元，参保年龄 40 岁（男性）：

（单位：元）

保险单年度末	已达年龄	保险费	累计保险费	投资账户初始金额	假定年投资回报率为 7%				假定年投资回报率为 4.5%				假定年投资回报率为 1%			
					账户价值	现金价值	身故保险金/全残保险金	意外身故额外保险金	账户价值	现金价值	身故保险金/全残保险金	意外身故额外保险金	账户价值	现金价值	身故保险金/全残保险金	意外身故额外保险金
1	41	100,000	100,000	100,000	103,095	97,940	103,095	30,929	100,686	95,652	100,686	30,206	97,314	92,448	97,314	29,194
2	42		100,000		108,412	104,075	108,412	32,524	103,405	99,269	103,405	31,022	96,594	92,731	96,594	28,978
3	43		100,000		114,003	110,583	114,003	34,201	106,197	103,011	106,197	31,859	95,880	93,004	95,880	28,764
4	44		100,000		119,882	119,882	119,882	35,965	109,065	109,065	109,065	32,719	95,171	95,171	95,171	28,551
5	45		100,000		126,064	126,064	126,064	37,819	112,009	112,009	112,009	33,603	94,467	94,467	94,467	28,340
6	46		100,000		132,566	132,566	132,566	39,770	115,034	115,034	115,034	34,510	93,768	93,768	93,768	28,130
7	47		100,000		139,402	139,402	139,402	41,821	118,140	118,140	118,140	35,442	93,075	93,075	93,075	27,922
8	48		100,000		146,591	146,591	146,591	43,977	121,330	121,330	121,330	36,399	92,386	92,386	92,386	27,716
9	49		100,000		154,151	154,151	154,151	46,245	124,606	124,606	124,606	37,382	91,703	91,703	91,703	27,511
10	50		100,000		162,100	162,100	162,100	48,630	127,970	127,970	127,970	38,391	91,025	91,025	91,025	27,307
11	51		100,000		170,460	170,460	170,460	51,138	131,426	131,426	131,426	39,428	90,352	90,352	90,352	27,106
12	52		100,000		179,251	179,251	179,251	53,775	134,974	134,974	134,974	40,492	89,683	89,683	89,683	26,905
13	53		100,000		188,495	188,495	188,495	56,548	138,619	138,619	138,619	41,586	89,020	89,020	89,020	26,706
14	54		100,000		198,216	198,216	198,216	59,465	142,362	142,362	142,362	42,709	88,362	88,362	88,362	26,509
15	55		100,000		208,438	208,438	208,438	62,531	146,206	146,206	146,206	43,862	87,708	87,708	87,708	26,312
16	56		100,000		219,187	219,187	219,187	65,756	150,153	150,153	150,153	45,046	87,060	87,060	87,060	26,118
17	57		100,000		230,491	230,491	230,491	69,147	154,208	154,208	154,208	46,262	86,416	86,416	86,416	25,925
18	58		100,000		242,377	242,377	242,377	72,713	158,372	158,372	158,372	47,511	85,777	85,777	85,777	25,733
19	59		100,000		254,877	254,877	254,877	76,463	162,648	162,648	162,648	48,794	85,142	85,142	85,142	25,543
20	60		100,000		268,021	268,021	268,021	80,406	167,039	167,039	167,039	50,112	84,512	84,512	84,512	25,354

注：1、意外身故额外保险金仅针对被保险人在法定退休年龄之前因意外伤害事故身故的情形；2、初始费用、账户管理费、风险保险费为零；3、该利益演示基于公司的投资收益假设，不代表公司的历史业绩，不能理解为对未来的预期，实际投资收益可能出现负值，高、中、低投资回报率分别为 7%、4.5%、1%。



中意创富

月交保险费 200 元，交 20 年，参保年龄 40 岁（男性）：

（单位：元）

保险 单年 度末	已达 年龄	保 险 费	累计 保险费	投资账 户初始 金额	假定年投资回报率为 7%				假定年投资回报率为 4.5%				假定年投资回报率为 1%			
					账户 价值	现金 价值	身故保险 金/全残 保险金	意外身故 额外保险 金	账户 价值	现金 价值	身故保险 金/全残 保险金	意外身故 额外保险 金	账户 价值	现金 价值	身故保险 金/全残 保险金	意外身故 额外保险 金
1	41	2,400	2,400	2,400	2,418	2,297	2,418	725	2,387	2,268	2,387	716	2,344	2,226	2,344	703
2	42	2,400	4,800		4,961	4,763	4,961	1,488	4,839	4,645	4,839	1,452	4,670	4,483	4,670	1,401
3	43	2,400	7,200		7,635	7,406	7,635	2,291	7,357	7,136	7,357	2,207	6,979	6,769	6,979	2,094
4	44	2,400	9,600		10,447	10,447	10,447	3,134	9,943	9,943	9,943	2,983	9,271	9,271	9,271	2,781
5	45	2,400	12,000		13,404	13,404	13,404	4,021	12,598	12,598	12,598	3,779	11,545	11,545	11,545	3,464
6	46	2,400	14,400		16,513	16,513	16,513	4,954	15,326	15,326	15,326	4,598	13,804	13,804	13,804	4,141
7	47	2,400	16,800		19,783	19,783	19,783	5,935	18,127	18,127	18,127	5,438	16,045	16,045	16,045	4,814
8	48	2,400	19,200		23,221	23,221	23,221	6,966	21,003	21,003	21,003	6,301	18,270	18,270	18,270	5,481
9	49	2,400	21,600		26,837	26,837	26,837	8,051	23,958	23,958	23,958	7,187	20,478	20,478	20,478	6,143
10	50	2,400	24,000		30,639	30,639	30,639	9,192	26,992	26,992	26,992	8,098	22,670	22,670	22,670	6,801
11	51	2,400	26,400		34,638	34,638	34,638	10,391	30,108	30,108	30,108	9,032	24,846	24,846	24,846	7,454
12	52	2,400	28,800		38,842	38,842	38,842	11,653	33,308	33,308	33,308	9,992	27,006	27,006	27,006	8,102
13	53	2,400	31,200		43,263	43,263	43,263	12,979	36,595	36,595	36,595	10,978	29,150	29,150	29,150	8,745
14	54	2,400	33,600		47,913	47,913	47,913	14,374	39,970	39,970	39,970	11,991	31,278	31,278	31,278	9,383
15	55	2,400	36,000		52,802	52,802	52,802	15,840	43,436	43,436	43,436	13,031	33,390	33,390	33,390	10,017
16	56	2,400	38,400		57,943	57,943	57,943	17,383	46,996	46,996	46,996	14,099	35,486	35,486	35,486	10,646
17	57	2,400	40,800		63,349	63,349	63,349	19,005	50,653	50,653	50,653	15,196	37,567	37,567	37,567	11,270
18	58	2,400	43,200		69,034	69,034	69,034	20,710	54,407	54,407	54,407	16,322	39,633	39,633	39,633	11,890
19	59	2,400	45,600		75,012	75,012	75,012	22,504	58,264	58,264	58,264	17,479	41,683	41,683	41,683	12,505
20	60	2,400	48,000		81,299	81,299	81,299	24,390	62,224	62,224	62,224	18,667	43,719	43,719	43,719	13,116

注：1、意外身故额外保险金仅针对被保险人在法定退休年龄之前因意外伤害事故身故的情形；2、初始费用、账户管理费、风险保险费为零；3、该利益演示基于公司的投资收益假设，不代表公司的历史业绩，不能理解为对未来的预期，实际投资收益可能出现负值，高、中、低投资回报率分别为 7%、4.5%、1%。